



T.C.
KARAYAZI İLÇE MİLLİ EĞİTİM
MÜDÜRLÜĞÜ

2019 - 2020

1. Değerlendirme Sınavı
(TEMEL YETERLİLİK TESTİ)

ADI SOYADI :

SINIFI :

ÖĞRENCİ NUMARASI :

SORU SAYISI : 120
SINAV SÜRESİ : 135 DK

1. Bu testte 40 soru vardır.
2. Cevaplarınızı, cevap kâğıdının Türkçe Testi için ayrılan kısmına işaretleyiniz.

1. Edebiyatın kesin kurallarla tanımlanması ve kalıplara uydurulması mümkün değildir. Edebiyat, onlarca kapısı olan ve bütün kapıları estetiğe açılan bir şato gibidir. O şatoya giren herkes farklı şeyler görür, farklı şeyler düşünür, farklı duygulara kapılır, farklı sonuçlara ulaşır. Böylesine hem karmaşık hem basit, böylesine gerçek, böylesine büyüü bir olguyu şablonlar içine hapsetmeye çalışmak boş bir çaba değil midir?

Bu parçadaki “bütün kapıları estetiğe açılan bir şato” sözüyle anlatılmak istenen aşağıdakilerden hangisidir?

- A) Bir edebî eseri okuyan herkesin aynı duyguları hissetmesi
- B) Edebiyatın insana zevkleri ve güzelliği hissettirmesi
- C) Edebiyatın amacının insana iyiyi, doğruyu, güzeli öğretmek yolu göstermesi
- D) Edebiyatın bir şablon içine hapsedilemeyeceğinin bilinmesi
- E) Edebiyattan uzak bireylerin yaşamın tatlarından uzaklaşması

2. Her yönelim ve her hareket, kendi savunma yollarını ve araçlarını da birlikte getirir. Yaşamayı, varlığını doğrulayabilmesi için bir bakıma doğaldır bu durum. Zorlukların ortaya çıkardığı tarihsel gerçeklere uygun akımlar ve yönelimler zamanla doğrulanacak, haklı çıkacak yeni kanıtlar kazanırken ayakları yere basmadığı için yüzeyel bir coşkudan öteye gitmeyenlerin kendilerini kabul ettirme çabaları bazı yeni sorunlara yol açabilir.

Bu parçadaki düşünceleri savunan biri aşağıdakilerden hangisini söylemez?

- A) Her düşünce veya sistem kendini korumaya yönelir.
- B) Korunan sistemlerin sürdürülebilirliği kaybolduğunda gerginlik oluşabilir.
- C) Her yönelim ve hareketin bir şekilde devamlılığı sağlanır.
- D) Gerçekçi yönelim ve hareketler zamanla toplum tarafından kabullenilir.
- E) Tarihsel gerçeklere uygun düşüncelerin haklılıkları zamanla ispatlanır.

3. Aşağıdaki cümlelerden hangisinin “burnundan kıl aldırmamak” deyimini içerdiği söylenemez?

- A) İsekerder Pala, Od adlı eseriyle edebiyatımızdaki yerini sağlamlaştırmış ve diğer sanatçılarında takdirini kazanmıştır.
- B) Annesinin ve babasının sözünü dinlemiyor, onların bir şey bilmediğini düşünüyor, hayatını istediği gibi yaşıyordu
- C) En iyi teknik direktör benim; ben ders almam, insanlara ders veririm
- D) Her şeyin en iyisini kendisi bilir, arkadaşlarının fikirlerini sormaz, bildiğini direkt uygulardı.
- E) Futbol, güç ve teknik işidir ve bunlar bende mevcutken benim dediklerimi uygulamak zorundasınız.

4. Benzetme amacı güdülmeksizin bir sözcüğün başka bir sözcük yerine kullanılmasına, mecazımürsel (ad aktarması) denir.

Aşağıdaki cümlelerin hangisinde mecazımürsel (ad aktarması) kullanılmamıştır?

- A) Ahmet Mithat Efendi, eserleriyle taraflı tarafsız herkesin beğenisini kazanmıştır.
- B) Soğuktan titreyen ninem, camı kapatmamı rica etti.
- C) Eylül gelmiş, ağaçlar sararmış, etrafa ölüm sessizliği yayılmıştı.
- D) Bu kalem, inanın eleştirmekten çok eleştirilmeyi tercih eder.
- E) Bizim apartman bu yılki yöneticisini hâla seçemedi

5. Aşağıdaki cümlelerin hangisinde bir yazım yanlışı yoktur?

- A) Bir takım sorunlar var ki bunlar konuşulmadan çözülmmez.
- B) Traş olunca bambaşka birine dönüşüyor.
- C) Gelen kitapları art arta sıraladılar.
- D) Bence o yaptığı işten gitgide soğuyor.
- E) Gerçek avcunu açmasıyla ortaya çıktı.

6. Aşağıdaki cümlelerin hangisinde bir noktalama yanlışlığı yapılmıştır?

- A) Akşam eve gelir mi bilmiyorum?
- B) Bu akşam Türkiye-İzlanda maçı var.
- C) Nasılsın, nerelerdesin, neler yapıyorsun?
- D) Dost mu düşman mı belli değil.
- E) Yol boyunca cıvıldaşan o kadar çok kuş vardı ki...

7. Aşağıdaki cümlelerin hangisinde ünlü düşmesi yoktur?

- A) Denizde oynayan çocuklar vardı.
- B) Maç sonrası omzunda bir ağrı fark etti.
- C) Akıl akıldan üstündür derdi hep.
- D) Boynunu bükerek içeri girdi.
- E) Başarısını alnından öperek kutladı.

8. Aşağıdaki cümlelerin hangisinde zincirleme isim tamlaması yoktur?

- A) Çocuğun sırt çantası kardan görünmüyordu.
- B) Sokak lambasının ışığı etrafı aydınlatıyordu.
- C) Oğluna çocuk edebiyatı dizisi aldı.
- D) Kırmızı saçlı kız, arka sokakta oynuyordu.
- E) Şelaleden su sesinin nağmesi işitiliyordu.

9. Aşağıdaki kelimelerden hangisinin yazımı doğrudur?

- A) Türkçede
- B) Antreman
- C) Döküman
- D) İnsiyatif
- E) Kareografi

10. (I) Dil, kültürün özellikle de sözle yaşatılan manevi değerlerinin önemli bir taşıyıcısıdır. (II) Onun gösterge olarak kullanılma özelliği dolayısıyla maddi kültür unsurlarını taşıma fonksiyonu da bulunmaktadır. (III) Kültürel devamlılığı sağlama düşüncesini benimseyen her insan, genç kesimlere veya gelecek kuşaklara kültürel aktarımı planladığı dili bir malzeme olarak kullanmayı da düşünür. (IV) Bu nedenle dil, yalnız bugüne ait olmayıp hem geçmişe hem de geleceğe ait kültürel iletişimi içerir. (V) Dil, hem bilimsel ve kültürel değerlerin eğitim aracılığıyla aktarma hem de yazılı sembollerini öğretmek için eğitimcilerin üzerinde titizce durdukları bir konudur.

Bu parçadaki numaralanmış cümlelerle ilgili olarak aşağıdakilerden hangisi söylenemez?

- A) I. cümlede, tanımlamadan yararlanılmıştır.
- B) II. cümle, birinci cümleyi destekler niteliktedir.
- C) III. cümlede, bir durum koşula bağlanmıştır.
- D) IV. cümlede, genelleme yapılmıştır.
- E) V. cümle, amaç-sonuç cümlesidir.

11. Bir kişinin yanlışlığı bütün halkın yanlışlığına yol açabilir, bütün halkın yanlışlığı ise sonrakilerin yanlışlığına düşmelerine neden olabilir. Böylece bir yanlışlık elden ele gelişir, biçimden biçime girer; o kadar ki işin en uzağında ki, en yakınındakinden daha çok şey bilebilir, olayı son öğrenen ilk öğrenenden daha fazla inanabilir. Aslında bunda şaşılacak bir şey de yok. - - - Kolayca inandırabilmek için de anlattığına dilediği biçimi vererek kişinin ona karşı koyma gücünü kırarak kafasının alabileceği tarza dönüştürür.

Bu parçada boş bırakılan yere, düşüncenin akışına göre aşağıdakilerden hangisi getirilebilir?

- A) İnsan, inandığının doğru olduğunu düşünür.
 B) Bazı insanlar, inandıklarıyla yaşamlarını sürdürürler.
 C) İnsan, yaşamı boyunca hep bir şeylere inanmak ister.
 D) İnsan, her şeye kolay kolay inanamaz çünkü.
 E) Çünkü insan, bir şeye inandı mı ona başkalarını da inandırmayı amaçlar.

12. (I) Jandarma gidince tekrar derenin kenarına oturdum.
 (II) Mektubunu okumaya başladım. (III) Okudukça kırk gündür ruhumdan gözlerime sızan o billur akış durdu.
 (IV) Hafiflemiş sandığım kalbime yine bir elem doldu.
 (V) Keşke, anlattığın bu tesadüf bana bulunduğum yeri hatırlatmasaydı.

Bu parçadaki numaralanmış cümlelerden hangisinin öge sıralanışı “zarf tümlecisi-özne-yüklem” şeklindedir?

- A) I B) II C) III D) IV E) V

13. **Aşağıdakilerin hangisinde altı çizili sözcükler tür bakımından aynıdır?**

- A) Tatar Ramazan, demir parmaklıklara bakarak şöyle bir içini çekti.
 Bu yıl tüm esnaflara demir kapı satışını bizim fabri kami yapacak?
- B) Kumrular gibi sabahı bekledi.
 Bu sabah yağmur var, seni hissettiğim şehirde.
- C) Bu bahar akşamında, yalnız bir kurt uluyordu.
 Bu şehirde yalnız olmanın acısını sen bilemezsin.
- D) Ayder Yaylası, muhteşem görüntüsüyle doğaseverleri kendinden geçirdi.
 Mankenlere taş çıkartırcasına podyumda muhteşem yürüyor, herkesi kendine hayran bırakıyordu.
- E) Ordu, komutanını hazır şekilde bekliyordu.
 Büyük komutan onlara, hazır ol diye haykırdı

14. Yemek yiyor, aynı zamanda yanındakine zeytinyağları hakkında bir şeyler anlatıyordu. Lakin masanın üzerinde hiç çekirdek yoktu. Acayip! Masanın altına baktım, orada da yoktu. Dikkat ettim. Doktor, avuçla ağzına attığı kirazların hiçbirinin çekirdeğini çıkarmıyordu.

Bu parçayla ilgili olarak aşağıdakilerden hangisi söylenemez?

- A) İsim ve fiil cümleleri vardır
 B) Birleşik fiil kullanılmıştır.
 C) Sıralı bağlı cümle vardır.
 D) Belgisiz zamir kullanılmıştır.
 E) Edilgen çatılı fiil vardır.

15. (I) Küçük payitahtın karışık sokakları, bugün çok kalabalıktı. (II) Tıpkı ilkbaharda bir bayram gibi... (III) Bütün kadınlar; bol, beyaz renkli, sırma yekeleli pazar esvaplarını giymişler; beyaz poturlu dinç erkeklerin dolu testilerinden su içiyorlardı. (IV) Bir adam bağırarak, sallanarak kalabalığın içinden geçiyordu. (V) Canlı bir girdap dalgası hâlinde, döne döne sarayın meydanında birikiyordu, insanlar.

Bu parçadaki numaralanmış cümlelerle ilgili olarak aşağıda verilenlerden hangisi yanlıştır?

- A) I. cümlede, miktar zarfı vardır.
- B) II. cümlede, edat kullanılmıştır.
- C) III. cümlede, sözcük hâlinde zamir kullanılmıştır.
- D) IV. cümlede, zarf fiil kullanılmıştır.
- E) V. cümlede, belirtili isim tamlaması vardır.

16. Batıdan gelen büyük düz yolun ta ağzındaki taş konak, ziyaretsiz bir türbe gibi sakindi. Yeşil boyalı demir kapının aralığına yaslanmış ak sakallı, garip bir kethüda, yere bakarak düşünüyordu.

Bu parçada aşağıdakilerden hangisi yoktur?

- A) Türemiş sıfat
- B) Birleşik sıfat
- C) Belgisiz sıfat
- D) Niteleme sıfatı
- E) Üleştirme sayı sıfatı

17. Bir işin bütün koşullarını ve sonuçlarını hesaplayan insan, karar vermekte güçlük çeker. Ayrıntılarda boğulmayan bireyler ise işlerini hallederler. Dikkat ederseniz, en iyi işçiler, nasıl iş gördüklerini söyleyemeyen kimselerdir. Buna karşın, yaptıklarını çok iyi anlatan kimselerin elinden çok iyi iş çıktığı da pek görülmez. Yaptığı her iş üzerine uzun ve güzel konuşmayı iyi beceren birini tanıdım ki o kişi, kendisine senede yüz binlerce gelir getirecek bir serveti acınacak bir şekilde çar çur edivermişti.

Bu parçadan aşağıdaki çıkarımlardan hangisine ulaşılamaz?

- A) En iyi sonucu elde etmek isteyen bireyler karar vermekte zorlanırlar.
- B) Yoğun düşünce ortamına takılmayan bireyler, kolayca doğru kararlar verebilirler.
- C) Başarılı kimse, başarısını anlatmak zorunda değildir.
- D) Yaptığı işi detaylı anlatabilen insanlar, hayatta da başarılı olurlar.
- E) Kendi işini iyi anlatanlar her zaman başarılı olamaz

18. Hasetliğe çekememezlik dersek eğer bu açıklama, elbette zayıf kalır. Bunu âdemoğlunu hayvanlaştıran bir olgu olarak kabul edersek pek de yanılmış olmayız. Hasetlik, nefsin zirveyi görmüş hâlidir. Haset insan, iyiliği düşünmez; onun hedefinde sürekli rakipleri vardır. Rakibini alt etmek, onu küçük düşürmek en büyük hedeftir. Fakat bu keyif çok kısa sürdüğü için kendine yeni hedefler aramaya koyulur. Bu kişiler, başkalarının mutluluğunu sömürerek mutlu olurlar. Ama bu tarz bir mutluluk insanı her zaman karanlıklar içinde yalnız ve mutsuz kılar. Bu durum onların kaderidir.

Bu parçadan hareketle aşağıdaki yorumlardan hangisi yapılamaz?

- A) Haset insanlar, her daim kendilerine bir rakip belirlerler.
- B) Mutsuzluk, sadece haset insanların alın yazısıdır.
- C) İnsanları mutsuz kılmak, haset insanların büyük bir zevkidir.
- D) Yalnızlık, haset insanların ulaşacağı son noktadır.
- E) Haset insanlar insani değerlerden uzaktırlar.

19. (I) Çocuğa ilk terbiyesini verecek kiři annesidir. (II) Annenin bu görevi layıkıyla yerine getirebilmesi için iyi eğitim almış olması şarttır. (III) Bazı yazarlarımızın, ısrarla önce annenin yetiştirilmesi üzerinde durduğunu görürüz. (IV) Namık Kemal, eğitimle ilgili görüşlerini; gerek Maarif ve Aile adını taşıyan makalelerinde gerekse diğer makalelerinde dile getirdiği gibi; İntibah adlı romanıyla Zavallı Çocuk ve Vatan Yahut Silistre adlı tiyatro eserlerinde de belirtir. (V) Çocuğun ilk bilgilerini evinden, özellikle de annesinden aldığını ifade eden Namık Kemal, kızların iyi yetiştirilmelerini, eğitimin en önemli meselesi olarak görüyor. (VI) Aslında toplumun eğitime muhtaç olduğunu düşünen Namık Kemal, kadını eğitecek erkeğin eğitilmesine de önem verir.

Bu parça iki paragrafa ayrılmak istense ikinci paragraf hangi cümleyle başlar?

- A) I B) II C) III D) IV E) V

20. (I) Empati kurmanın ne olduğunu biliyor muyuz? (II) Her gün beş dakika, kendinizi bir başka insanın yerine koymalı ve olayları onun bakış açısından anlamaya ve hissetmeye çalışmalısınız. (III) Bir aktörmüş gibi rol yapmalı, onun rolüne girmelisiniz. (IV) O ne hissederse siz de onu hissetmelisiniz. (V) Her zaman üzüntü ya da şüpheye yakalanıyor ve kendinizi başkalarından aşağı görüyorsanız, en çok istediğiniz şeyi ayrıntılı tasarlamalısınız ve bunu elde ettiğinizde hissedeceklerinizi düşünmelisiniz. (VI) Negatif düşüncelerinizi pozitif çevirmek için de gün boyunca tasarladıklarınızı uygulamalısınız.

Bu parça iki paragrafa ayrılmak istense ikinci paragraf hangi cümleyle başlar?

- A) I B) II C) III D) IV E) V

21. Aşağıdaki cümlelerde altı çizili sözcüklerden hangisi fiilimsi değildir?

- A) Rüzgâr gittikçe hızlı esiyordu.
 B) Çocuk oldukça başarılıydı.
 C) Öğrenciler iki hafta sonra mülakata çağrılacak.
 D) Her şeyi konuşarak halledebiliriz.
 E) Bir gülüş dünyayı değiştirebilir

22. Aşağıdakilerden hangisi anlamca diğerlerine ters düşmektedir?

- A) Yazın başı pişenin, kışın aşı pişer.
 B) Yazın gölge hoş, kışın çuval boş.
 C) Ağustosta beyni kaynayanın, zemheride kazanı kaynar.
 D) Yazın gölge kovan, yazın karın ovar.
 E) Yatan aslandan gezen tilki yeğdir.

23. Konaklardaki (I) kölelerin çoğu zaman en büyük rüyası da (II) ev sahibine (III) kölelik bedelini ödeyerek özgürlüğe kavuşabilmeleriydi. Ama bu (IV) paranın miktarı çok yüksekti. Bu durumlarda (V) kölelerin imdadına devlet yetişiyordu.

Yukarıdaki parçada numaralanmış bölümlerden hangisi ad tamlaması değildir?

- A) I B) II C) III D) IV E) V

24.

- I. Seyir defterimde üç billür harf
 II. İlk leylek sürüsünü gördüğümde
 III. Devemin gölgesine bağdaş kurdum.
 IV. Fikrimin kış bahçesinde
 V. Baharın fısıltısını duydum.

Numaralanmış dizelerin hangisinde zincirleme ad tamlamasına yer verilmiştir?

- A) I B) II C) III D) IV E) V

25. Aşağıdaki ikili dizelerin hangisinde, birinci dize ikinci dizede gösterilen eylemin amacı durumundadır?

- A) Arkasından bakmıştı ve sarsılarak Yansıdı o güzel resmi dalgalara
- B) Aşk içerisinde ölmek için delikanlı Bırakmış kendini zamanın nehirlerine
- C) Kaynaklar armağan etmişti gelip geçene Ve serin gölgeler, bütün kıyıları
- D) Ama tüm ağırlığıyla vadiye sarkmıştı Temellerine kadar iklimlerin parçaladığı
- E) Canlı bir sarmaşık gibi görüntüler Dökülmüştü kalenin üstünden

26. (I) Ben eskiden kalıbına, kıyafetine, konuşmasına, yürüyüşüne bakarak, şu Nişantaşılı, bu Kadıköylü, bu Kasımpaşalı diye teşhisler koyardım. (II) Bu teşhis ve tahminlerim yüzde seksen de tutardı. (III) Şimdilerde bu yeteneğim kalmadı. (IV) Daha doğrusu bu semtlerde oturanlarda bu ortak nitelikler kalmadı. (V) Çünkü o nitelikleri insanlara, çevresinin dekoru, yani evleri, sokakları, bahçeleri; o semtin yerleşmiş eski kuşakları sindirirdi.

Yukarıdaki parçanın anlam akışına göre “Şimdi bu semtlerin ne eski dekoru kaldı, ne de eski sakinleri” cümlesi, numaralanmış cümlelerden hangisinden sonra getirilmelidir?

- A) I
- B) II
- C) III
- D) IV
- E) V

27. Gıpta etmek, bir güçsüzlüğün, yetersizliğin ifadesidir. Güçlü insan gıpta etmez, gıpta ettiği şeylere... O gıpta ettiğim dostlarım, kentlerdeki yaşamlarının anlamsızlığının farkına varıp günün birinde cesur bir karar aldılar.

Yukarıdaki parçada boş bırakılan yere aşağıdakilerden hangisi getirilebilir?

- A) karar verebilir.
- B) ulaşmak için olanaklar yaratır.
- C) kendini alıştırır.
- D) uzaktan bakmayı yeğler.
- E) ulaşmak için bir çalışma da yapmaz.

28. Aşağıdaki dizelerin hangisinde bir “amaç-sonuç” ilişkisi vardır?

- A) Bir deva bulmak için bağrındaki yaraya Toplanmıştı garipler şimde kervansarayaya
- B) Girmeden bir millete ayrılık, düşman giremez Toplu vurdukça yürekler, onu top sindiremez.
- C) Vatan üstünde hür esen rüzgâr Ses götürmüş bütün diyarlardan
- D) Keskin bir ürperişle kımıldandı anbean Baktım ve anladım ki, o ejderdi canlanan
- E) Meydanda kimse kalmadı artık bütün bütün Bir top gürelemesiyle bu sahilde bitti gün.

29. Her şeyden şüphe edeceksiniz; hiçbir hazır bilgiyi....

Yukarıdaki cümle aşağıdakilerden hangisiyle sürdürülemez?

- A) kabullenmeyeceksiniz.
- B) şüpheyle karşılamayacaksınız.
- C) araştırmadan kabul etmeyeceksiniz.
- D) doğrudur diye hemen almayacaksınız.
- E) hemen kabul etmeyeceksiniz.

30. (I) Halit Ziya, bir süre her şeyi karartıp, yalnız masayı aydınlattığı için tuhaf bir gücü oluyor bu sahnenin. (II) Edebiyatla resmin farkı yüzünden masa imgesinin bütününü bir anda serilmiyor önümüze. (III) Ama yazar, edebiyatın çarpıcı bir hünerinden yararlanıyor. (IV) İmgeleri art arda yığıyor; ayrıntılar teker teker yerlerini alıyor anlatıda.

Yukarıdaki parçada numaralanmış cümlelerin hangisi ikisinde neden-sonuç ilişkisi vardır?

- A) I. ve II. B) II. ve III
C) III. ve IV D) I. ve III.
E) II. ve IV

31. Aşağıdaki dizelerin hangisinde, anlatımda karşıtlıklardan yararlanılmıştır?

- A) Siz kimsiniz, niçin yalnızsınız burda?
B) Deniz kenarında Mecnun gibi gezerdim.
C) Sevdayı dilberden gönül usandı.
D) Ne dermandır ki, dert onda gizlidir
E) Dertli, ne ağlayıp gezersin burda?

32. Aşağıdaki ikili dizelerin hangisinde birinci dize, ikinci dizenin nedeni durumudur?

- A) Bir güzel de düşemezse eşine
Ah çektikçe yüreğinden kan gelir.
B) Ayağına giymiş telli yemeni
Kaldırılım aralıktan kuşkuyu
C) İstersen ağa ol, istersen paşa
Gel gönül bu kadar düşme telâşa
D) Bak, mücevher kanatlı bir kuş olmuş
Kuru yaprakların telâşında güz.
E) Dönmez misiniz ey yolda kalanlar
Yolcular, garipler, garip çocuklar

33. Aşağıdaki ikili dizelerin hangisinde ikinci dizede, birinci dizede öne sürülen görüşün gerekçesi verilmiştir?

- A) Yalnız git, yoldaş olma yüzüne
Selâm verme görgüsüne, yolsuza
B) Komşu olma namussuza, arsıza
Sonunda başına belâ getirir
C) Kuru yaprak gibi göğe savrulma
Acı poyraz gibi esip yorulma
D) Zehirdir, kötünün ekmeği yenmez
Mert olan erkeğin ışığı sönmez
E) Kalabalık ve dar sınıflar
On dakikalık tenefüslerde iyice havalandırılmalıdır.

34. Yazar, kişinin kişisel hastalığını incelerse, bir başka deyişle doktor gibi davranırsa bu okur için hiçbir anlam taşımaz. Yazar, toplumun ve toplumun içindeki kişinin çizgisindedir. Topluma ve kişiye gelecek için umut vermek, yaşamayı sevdirmek; bunun için de yaşamındaki iyi ya da kötü koşulları yansıtmakla yükümlüdür. Topluma karşı kişiyi, kendinden ve diğer kişilerden soğutmaya hakkı yoktur.

Parçaya göre aşağıdakilerden hangisi yazarın görevlerinden değildir?

- A) İnsanlara, diğer insanları ve yaşamı sevdirmek
B) Toplumun sorunlarını dile getirmek
C) Toplumu oluşturan bireylere gelecekle ilgili umut vermek
D) Belirli kişilerin kişisel sorunlarını ele almak
E) Kendisini toplumdan farklı görmemek

35. Sanat, hele roman sanatı, bilim değildir. Ne var ki bilgiye büyük ölçüde gereksinimi vardır, bilgiden yararlanmak zorundadır. Bilim sanattan yararlanır mı? Bilim, bir olayın sonuçlarına, verilerine bakar, buna göre karşılaştırmalar yapar. Olayın belgelerini inceler. Sonra da bir kaniya varır. Sanat ise bütün bunları beklemeden gözlemciliği, sezgileri, önceki bilgileri ve duygusallığı ile olayların gelişmesini ve nereye varacağını kestirebilir.

Bu parçadan aşağıdaki yargılardan hangisi çıkarılmaz?

- A) Sanatın bilgiye ve bilime ihtiyacı vardır.
- B) Bilimde, eldeki verilere göre birtakım sonuçlar çıkarılır.
- C) Sanatta verilere göre değil, sezgilere ve ön bilgilere göre sonuç çıkarılır.
- D) Sanat, bilimden yararlandığı gibi bilim de sanattan yararlanır.
- E) Olayların değerlendirilmesinde bilimle sanatın metotları farklıdır.

36. Bir şiiri, gerçekten sevdiğiniz, içinize işleyen bir şiiri okurken bir durursunuz; bir yeri, bir iki dizesi kavrayıvermiştir sizi, benliğinizi aydınlatıvermiştir. Bu şiir sanki sizin için yazılmıştır; kendinize daldığınız, ne olduğunu da bir türlü dile getiremediğiniz bir şeyi söylemiştir ozan; durur da bir daha okursunuz o yeri, o dizeleri. Geçici değildir içinize işlemesi; işlemekle kalmaz, unutamazsınız, sevinçli ya da acılı bir gününüzde, düşler kurduğunuz bir zamanda yalan yanlış dökülür o mısralar dudaklarınızdan.

Parçaya göre aşağıdakilerden hangisi yazarın beğendiği şiirlerin özelliklerinden değildir?

- A) Yeniden okuma isteği uyandırması
- B) Okuru kalıcı biçimde etkilemesi
- C) Çekici ve etkileyici olması
- D) Okuyanın duygularını dile getirmesi
- E) Kişiyi yaşama sevinci kazandırması

37. Servet-i Fünûn döneminde roman ve öykü büyük gelişme göstermiştir. Bu gelişme roman ve öykünün tekniğinde, yapısında ortaya çıkar. Bu dönemin sanatçıları, Tanzimat romanındaki olağanüstülükler, abartmalar, gerçeğin çarpıtılması gibi olumsuz niteliklerden kaçınırlar. Servet-i Fünûncular, konuların işleniş yönünden Tanzimatçılarından ayrılırlar. Roman ve öykü, gerçekçi bir yapıya kavuşturulur. Anlatılanların olabilirliğinden, okuyucu kuşkuya kapılmaz.

Parçada Servet-i Fünûn dönemindeki öykü ve romanla ilgili olarak aşağıdakilerden hangisine değinilmemiştir?

- A) Tanzimat dönemine göre teknik yönüyle gelişme gösterdiğine
- B) Konularda yenilenme ve değişiklik olduğuna
- C) Olağanüstü ve gerçeğe aykırı olayların yer almadığına
- D) Anlatılanların inandırıcı bir nitelik taşıdığına
- E) Konuların ele alınışının Tanzimat döneminden farklı olduğuna

38. Yeni çıkan yayınları takip edenler edebi seviyenin çok düştüğünü söylüyorlar. Bu düşünce her yerde dile getiriliyor; demek ki doğrudur. Gariptir ki son kuşaktan şiiri temsil eden iki üç güçlü şair var. Nesir ise, önceki kuşakların nesrine göre oldukça üstündür, pek çok İsim sayılabilir. Böyle güzel yeteneklerin belirmiş olmasına rağmen her yerde edebi seviyenin düştüğünden söz ediliyor. Önceleri yirmi seneye ancak bir kuşağın şiiri sığabilirken şimdi birbiri ardına neredeyse her gün bir öncekinin iflasını haykıran genç zümreler var.

Bu parçada yazar, aşağıdakilerin hangisinden söz etmemiştir?

- A) Çok uzun aralıklarla edebi toplulukların ortaya çıktığından
- B) Edebi düzeyin düştüğü yolundaki düşünceye katıldığından
- C) Günümüzde, sürekli genç sanatçılar ortaya çıktığından
- D) Günümüzde düz yazının şiire göre daha iyi durumda olduğundan
- E) Günümüzde başarılı şiir sayısının çok olmadığından

39. Türkçe benim biricik vatanım, memleketim, evim. Nereye gitsem, onu da beraberimde götürürüm. Ben Türkçeye tutkunum. Uzun yıllar Fransızca öğretmenliği yaptım. Fransızca'yı da çok rahat konuşurum. Biraz İngilizce okudum, derken dört yıl İtalyanca kurslarına gittim, İtalyanca öğrendim. Bir parçacık da Almancaya el attım. Ama benim için Türkçenin yeri başka. Her insan kendi dilini sever; ama bence Türkçe dünya dillerinin en güzellerinden biri.

Aşağıdakilerden hangisi bu sözleri söyleyen yazara ait bir özellik değildir?

- A) Yabancı dil öğrenmeye yatkın olma
- B) Anadil bilincine sahip olma
- C) Türkçeyi diğer dillerden üstün tutma
- D) Anadilini hayatının vazgeçilmezlerinden sayma
- E) Yabancı dilleri çok etkili kullanma

40. Bence radyo oyunları şiirin uzantısıdır; çünkü şiir ne de olsa boyutları kısıtlı bir edebiyat türü. Radyo oyununda biraz daha açılmak mümkün. Hikâye de yazılabilir, her şeyden bir roman da çıkarılabilir. Ben radyo oyununu şiire en uygun tür olarak atıyorum. Radyo oyunu derken skeçleri, bu tanımdan uzakta tutuyorum. Radyo oyunu şiir gibi sestem, imajdan ve mesajdan güç alan bu öğeleri yoğunlaştırdığı oranda şiire yaklaşan bir tür. Bizim masallarımız, hele efsanelerimiz bu türe çok elverişli. O yüzden çok seviyorum radyo oyununu.

Bu parçada yazar, "radyo oyunları" ile ilgili aşağıdakilerin hangisine değinmemiştir?

- A) Radyo oyunlarını neden sevdiğine
- B) Şiirle ortak yönlerinin olduğuna
- C) Bugüne değin çok sayıda oyun yazdığına
- D) Kimi halk edebiyatı ürünlerinin bu türe uygulanmaya elverişli olduğuna
- E) Skeçleri radyo oyunu saymadığına

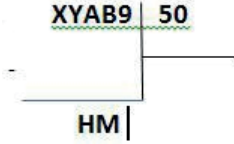
1. Bu testte 40 soru vardır.
2. Cevaplarınızı, cevap kâğıdının Matematik Testi için ayrılan kısmına işaretleyiniz.

1. a ve b sıfırdan farklı doğal sayılar olmak üzere

a = 5b olduğuna göre, aşağıdakilerden hangisi kesinlikle tek sayıdır?

- A) a.b B) a/b C) a-b D) a+b E) 3a-b

2.



HM iki basamaklı bir sayı olmak üzere; kaç farklı HM sayısı yazılabilir?

- A) 11 B) 7 C) 5 D) 4 E) 2

3. Asal bölenleri verilen,

$A=a^2 \cdot b^3 \cdot c^4$ sayısı için pozitif bölen sayısı en az kaçtır?

- A) 60 B) 30 C) 20 D) 15 E) 10

4.

$$2^a=3$$

$$3^b=7$$

$$7^c=64$$

olduğuna göre a.b.c nin değeri kaçtır?

- A) 2 B) 3 C) 4 D) 5 E) 6

5.

$$\sqrt{\sqrt{17+1}} \cdot \sqrt{\sqrt{17}-1}$$

ifadesinin değeri kaçtır?

- A) 4 B) 5 C) 6 D) 7 E) 8

6.

$$32^2 + 32^2 + 32^2 + 32^2$$

toplamının yarısı kaçtır?

- A) 2^7 B) 2^8 C) 2^9 D) 2^{10} E) 2^{11}

7. Aşağıda toplama işlemi tablosu verilmiştir.

+	3	b	c
a	-1		b
5		a	
-			d

Buna göre $(a-d) \cdot b - c$ işleminin sonucu kaçtır?

- A) -40 B) -70 C) -76 D) -80 E) -86

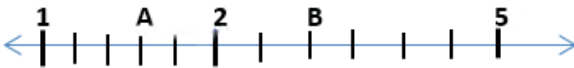
8.

$$|7 - |2a + 1|| = 4$$

denklemini sağlayan a değerlerinin çarpımı kaçtır?

- A) -60 B) -30 C) -15 D) 30 E) 60

9. Aşağıdaki sayı doğrusunda $(1,2)$ arası 5 eşit parçaya $(2,5)$ arası 6 eşit parçaya ayrılarak A ve B sayılarına karşılık gelen noktalar gösterilmiştir.



Buna göre $B - A$ işleminin sonucu kaçtır?

- A) $3/5$ B) $7/5$ C) $8/5$ D) $7/20$ E) $3/20$

10. Aşağıdaki sayı doğrusunda a , b ve c sayılarının bulunduğu aralıklar gösterilmiştir.



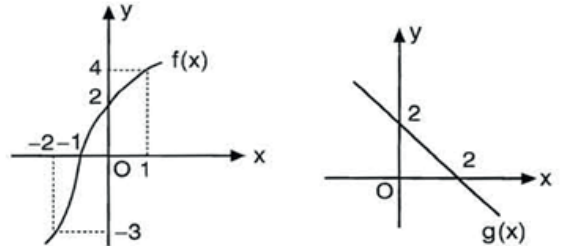
Buna göre,

- I. $a < a^3 < a^2$
 II. $b^2 < b$
 III. $a \cdot c < b \cdot c$

İfadelerinden hangileri her zaman doğrudur?

- A) Yalnız I B) Yalnız II C) I ve II
 D) II ve III E) I, II ve III

11.



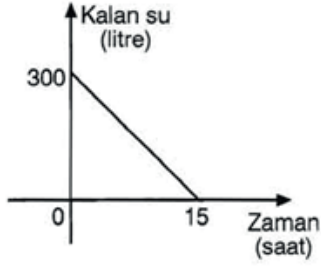
Yukarıda $f(x)$ fonksiyonu ve $g(x)$ doğrusal fonksiyonunun grafikleri verilmiştir.

Buna göre, $(f \circ g)(2) + (g \circ f^{-1})(-3)$ toplamı kaçtır?

- A) 0 B) 2 C) 4 D) 6 E) 8

12.

Yandaki grafikte, içinde başlangıçta 300 litre su bulunan bir depodaki suyun zamana göre değişimi verilmiştir.



Depo 15 saatte tamamen boşaldığına göre, kullanılmaya başlandıktan kaç saat sonra depoda kalan su miktarı 160 litre olur?

- A) 7 B) 8 C) 9 D) 10 E) 11

13. Bir manav 5 tanesini x liraya aldığı limonların 8 tanesini 2x liraya satıyor.

Buna göre, satıcının kar yüzdesi nedir ?

- A) 15 B) 18 C) 20 D) 22 E) 25

14. Bir veri grubundaki sayılar küçükten büyüğe doğru sıralandığında gruptaki terim sayısı tek ise ortadaki sayıya, çift ise ortadaki iki sayının aritmetik ortalamasına o veri grubunun medyanı (ortancası) denir.

Bir sınıfta tarih sınavına giren öğrencilere 1 den 5'e kadar rakamlarla puan verilmiştir. Bu sınava giren öğrencilerin aldıkları puanlara göre sayıları aşağıdaki tabloda verilmiştir.

Kişi Sayısı	10	12	7	15	20
Puan	1	2	3	4	5

Buna göre, bu sınava giren öğrencilerin almış olduğu puanların oluşturduğu veri grubunun medyanı nedir?

- A) 1 B) 2 C) 3 D) 4 E) 5

15. $EKOK(A,B)=90$ ve $EBOB(A,B)=3$ olduğuna göre

A.B aşağıdakilerden hangisidir?

- A) 90 B) 120 C) 180 D) 240 E) 27

16. Çınar ile Ekin'in şimdiki yaşlarının oranı $3/5$ 'tir.

5 yıl sonra Ekin'in yaşı Çınar'ın yaşının 2 katından 10 eksik olduğuna göre, Çınar'ın şimdiki yaşı kaçtır?

- A) 5 B) 7 C) 15 D) 20 E) 25

17. Ahmet 20 adım ileri, 13 adım geri giderek toplamda 163 adım atmıştır. Buna göre Ahmet'in ilk bulunduğu noktaya göre kaç adım ilerlemiştir ?

- A) 28 B) 30 C) 37 D) 40 E) 47

18. Dört kardeş 134 TL 'yi paylaşıyor bu paylaşımında birinci kardeş ikinciden 1 TL, ikinci üçüncüden 2 TL, üçüncü dördüncüden 3 TL fazla alıyor.

Buna göre, en az para alan kaç TL almıştır?

- A) 37 B) 35 C) 33 D) 32 E) 30

19. $p \wedge (q \vee r) \equiv (p \wedge q) \vee (p \wedge r)$

Denkliği ile hangisi benzerdir?

- A) $3 + 5 = 5 + 3$
 B) $2 + (5 + 7) = (2 + 5) + 7$
 C) $2 + (5 \cdot 7) = 2 + 35$
 D) $4 \cdot (5 + 7) = (4 \cdot 5) + (4 \cdot 7)$
 E) $2 \cdot 5 \cdot 7 = 5 \cdot 2 \cdot 7$

20. 5 madeni para havaya atılıyor.

En az yazı gelme olasılığı aşağıdakilerden hangisidir?

- A) $\frac{3}{16}$ B) $\frac{5}{16}$ C) $\frac{7}{16}$ D) $\frac{9}{16}$ E) $\frac{11}{16}$

21.



7 binadan oluşan bir sitede,

- A bloklarındaki her binada eşit sayıda daire vardır.
- B bloklarındaki her binada eşit sayıda daire vardır.
- A bloklarındaki daireler 3 oda 1 salon, yani (3+1) 'dir.
- B bloklarındaki daireler 2 oda 1 salon, yani (2+1) 'dir.

Site yönetimi aylık olarak,

- (3+1) 'lik dairelerden 180 TL
- (2+1) 'lik dairelerden 135 TL

aidat almaktadır.

Bu sitedeki A bloklarından toplanan aidatlar, B bloklarından toplanan aidatlardan 4.860 TL fazla olduğuna göre, binasındaki daire sayısı, binasındaki daire sayısından kaç fazladır?

- A) 7 B) 8 C) 9 D) 10 E) 11

22. 4 erkek ve 3 kız kızlar yan yana olmak şartı ile kaç farklı şekilde bir sıraya otururlar?

- A) 180 B) 360 C) 720 D) 1080 E) 1180

23. Eşit sürede, Ali, Veli'nin 2 katı, Osman'ın yarısı kadar iş yapabilmektedir.

Üçünün beraber 12 günde bitirdiği işi, Veli tek başına kaç günde bitirir?

- A) 82 B) 84 C) 86 D) 88 E) 90

24. Tuz oranı %30 olan 40 gram tuzlu su ile tuz oranı %60 olan bir miktar tuzlu su karıştırılıyor.

Yeni oluşan karışımın tuz oranı %44 olduğuna göre, tuz oranı %60 olan karışım kaç gramdır?

- A) 30 B) 35 C) 40 D) 45 E) 50

25. Bir sınıftaki öğrenciler sıralara 3'er 3'er oturduklarında 2 sıra boş kalıyor, 2'şer 2'şer oturduklarında 5 kişi ayakta kalıyor.

Buna göre sınıf mevcudu aşağıdakilerden hangisidir?

- A) 22 B) 25 C) 27 D) 30 E) 32

26. Özdeş 5 işçi birer gün arayla işe başlayıp bir işi 7 günde bitiriyorlar.

Buna göre 1 işçi yalnız başına bu işin tamamını kaç günde yaparlar?

- A) 15 B) 20 C) 25 D) 30 E) 35

27. Bir manav kilogramı x liradan y kilogram elma alıyor. Elmanın 2 kilosu çürük çıktığına göre, 1 kg elma kaç liraya mal olmuştur?

- A) $\frac{xy}{y+2}$ B) $\frac{x}{y}$ C) $\frac{xy}{y-2}$ D) $\frac{xy}{x-2}$ E) $\frac{xy}{x+2}$

28. A ve B, E evrensel kümesinin alt kümeleridir.

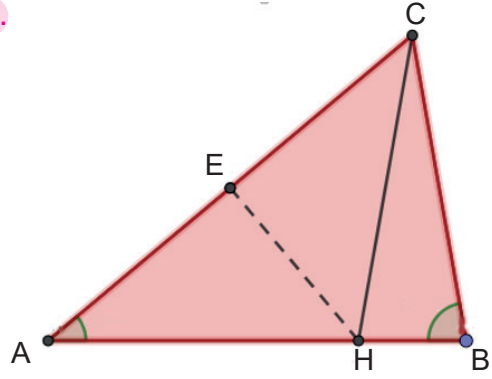
$s(A|B) = 3.s(A' \cap B) = 5.s(A \cap B)$ ve $s(A \cup B) = 46$ olduğuna göre, A kümesinin eleman sayısı kaçtır?

- A) 16 B) 20 C) 24 D) 32 E) 36

29. Geleceğe Nefes seferberliğinde 11 Kasım 2019'da saat 11.11'de Orman Genel Müdürlüğü koordinasyonunda 81 ilimizde 2023 noktada 3 saat içinde 11 milyon fidan dikilmesi amaçlanmıştır. Türkiye'yi Guinness rekorlar kitabına taşıyacak olan bu çalışmada hedeflenen sayının %24 fazlasına ulaşılmıştır. Toplam dikilen fidan sayısını ifade eden işlem aşağıdakilerden hangisidir?

- A) 1100000×24 B) $11000000 \times 100/24$
 C) $1100000 \times 24/100$ D) $11000000 \times 100/124$
 E) $1100000 \times 124/100$

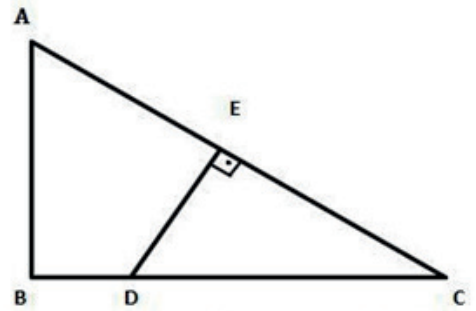
30.



Yukarıdaki ABC üçgeninde A açısı 40° , B açısı 80° 'dir. A köşesi C köşesinin tam üzerine gelecek şekilde katlanıyor. Buna göre CHB açısı kaç derece olur?

- A) 40° B) 50° C) 60° D) 70° E) 80°

31.



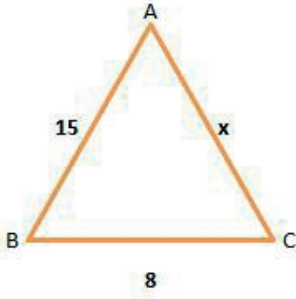
ABC üçgeninde $IAEI = IECI$, $IABI = IDCI$, $m(C) = 40^\circ$ olduğuna göre $m(A)$ kaçtır?

- A) 60 B) 70 C) 80 D) 85 E) 90

32. Tümleri ile bütünlerinin ölçüleri oranı $2/7$ olan açının ölçüsü kaç derecedir?

A) 54 B) 55 C) 56 D) 57 E) 58

33.



ABC çeşitkenar bir üçgendir.

$m(B) < m(C)$ olduğuna göre x 'in alabileceği kaç tam sayı değeri vardır?

A) 6 B) 7 C) 8 D) 9 E) 10

34.

ABC üçgen

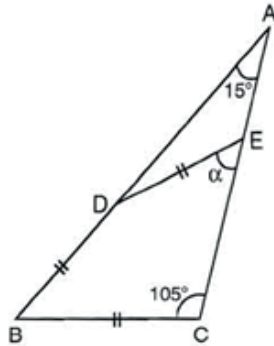
$$|ED| = |DB| = |BC|$$

$$m(\widehat{BAC}) = 15^\circ$$

$$m(\widehat{ACB}) = 105^\circ$$

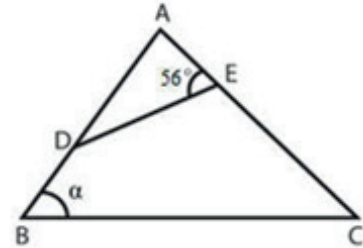
olduğuna göre,

$m(\widehat{DEC}) = \alpha$ kaç derecedir?



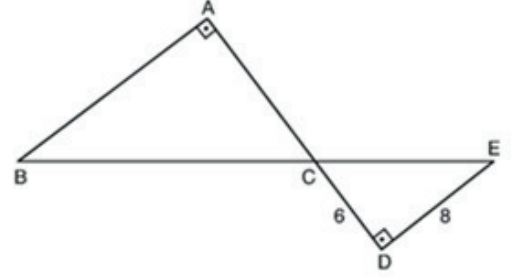
A) 30 B) 45 C) 50 D) 60 E) 75

36.



ABC bir üçgen, $|AD| = |EC| = |ED|$ ve $|BD| = |AE|$ olmak üzere $m(\widehat{ABC}) = \alpha$ değeri kaç derecedir?

A) 36 B) 48 C) 54 D) 56 E) 62



ABC bir dik üçgen, $AB \perp AD$, $AD \perp DE$

$$|CD| = 6 \text{ cm}, |DE| = 8 \text{ cm}, |BE| = 25 \text{ cm}$$

Yukarıdaki verilere göre, Çevre(ABC) kaç cm dir?

A) 34 B) 36 C) 38 D) 40 E) 42

37. Erbil, bir kenarı 12 cm olan kare şeklindeki mukavva kartonu parçalayarak taban ayrıtı 6 cm ve yüksekliği 4 cm olan kare piramit oluşturmak istiyor.

Buna göre, Erbil'in geriye kalan mukavva kartonunun alanı kaç birimkaredir?

- A) 52 B) 48 C) 44 D) 40 E) 36

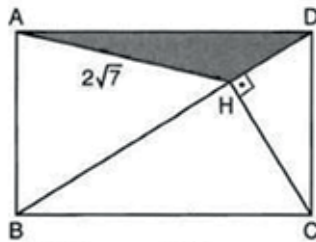
38.

ABCD dikdörtgen

$[CH] \perp [BD]$

$|BH| = 3|HD|$

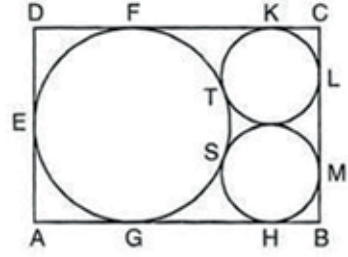
$|AH| = 2\sqrt{7}$ cm



olduğuna göre, Alan(AHD) kaç cm^2 dir?

- A) $\sqrt{3}$ B) $\sqrt{7}$ C) $2\sqrt{3}$ D) $2\sqrt{7}$ E) $4\sqrt{3}$

39.



Çemberler ABCD dikdörtgenine ve birbirine teğettir. $|AD| = 8$ cm olduğuna göre, $|GH|$ kaç cm dir?

- A) 5 B) $3\sqrt{3}$ C) $2\sqrt{7}$ D) $4\sqrt{2}$ E) 6

40. A($a+4$, $2a-4$) noktası analitik düzlemde

IV. bölgesinde ise a ' nın alabileceği tam sayı değerlerinin toplamı kaçtır?

- A) -3 B) -4 C) -5 D) -6 E) -7

SOSYAL BİLİMLER

1. Bu testte 5 Tarih, 5 Coğrafya, 5 Felsefe Grubu, 5 Din Kültürü ve Ahlak Bilgisi (Din Kültürü ve Ahlak Bilgisi dersinden muaf olanlar için 5 Felsefe) sorusu bulunmaktadır.
2. Cevaplarınızı, cevap kâğıdının Sosyal Bilimler Testi için ayrılan kısmına işaretleyiniz.

1. Tarih öncesi dönemlerle ilgili araştırma yapan bir tarihçi aşağıdaki bilim dallarından hangisinden faydalanamaz?

- A) Coğrafya
- B) Arkeoloji
- C) Antropoloji
- D) Kimya
- E) Epigrafi

2. Selçuklu Devleti'nde uygulanan ikta sisteminde ikta sahipleri gelirleri oranında atlı asker beslemekle yükümlü tutulmuştur. Bu sistemin amaçları arasında aşağıdakilerden hangisinin varlığından söz edilemez?

- A) Masrafsız bir ordu sahibi olmak
- B) İkta sahiplerinin otorite altına almak
- C) Devletin askeriharcamalarını azaltmak
- D) Savaşa hazır bir ordu bulundurmak
- E) Toprağın işlenmesini sağlamak.

3.

- Medine Müdafası :Çöl Kaplı Fahrettin Paşa
 - Kut'ül Amare kahramanları: Süleyman Askeri ve Halil Kut Paşa
 - 18 Mart Çanakkale Kahramanı:Cevat Çobanlı Paşa
- Özer Öğretmen dersinin önemli bir bölümünü yukarıda adı geçen Vatan kahramanlarına ayırmıştır.

Bu kahramanlarımızın yer aldığı savaş aşağıdakilerden hangisidir?

- A) Kurtuluş Savaşı
- B) Balkan savaşları
- C) I.Dünya Savaşı
- D) Trablusgarp Savaşı
- E) 93 Harbi

4. "Milletin istiklalini yine milletin azim ve kararı kurtaracaktır." Amasya Genelgesinde yer alan bu karar ile amaçlanan hedefler Erzurum Kongresi'nin aşağıdaki hangi kararıyla büyük ölçüde benzerlik göstermektedir?

- A) Doğu illerinden birinde saldırı olduğunda topyekün karşı koyulacaktır.
- B) İstanbul Hükümeti görevini yerine getiremezse geçici bir hükümet kurulacaktır.
- C) Manda ve Himaye kabul edilemez.
- D) Kuvay-i Milliyeyi amil, İrade-i Milliyeyi hakim kılmak esastır.
- E) Ulusal güçler padişah ve hilafet makamlarını kurtaracaktır

5. "En büyük inkılap eseriniz hangisidir?" sorusuna, Mustafa Kemal Atatürk : "Benim yaptıklarım,birbirine bağlı ve lüzumlu işlerdir. Bana yaptıklarımı değil, yapacaklarımı sorunuz!" cevabını vermiştir.

Atatürk'ün bu cevabı, inkılaplarının hangi yönünü göstermektedir?

- A) Birbirini tamamlayıcı ve dinamik olduğunu
- B) Milli nitelikte olduğunu
- C) Laik bir anlayışla yapıldığını
- D) Milli egemenliğe dayalı olduğunu
- E) Durağan bir karakterde olduğunu

6. Aşağıdaki tabloda 1950 ve 2013 yıllarına ait kıta nüfusları (milyon kişi) verilmiştir.

Yıllar	Afrika	Asya	Avrupa	Amerika	Okyanusya
1950	221	1402	547	339	13
2013	1110	4298	742	976	38

Tablodaki bilgiler,

- I. Nüfus artış hızının en fazla olduğu kıta Afrika'dır.
- II. Avrupa'daki nüfus artışında kıtaya yapılan göçler etkili olmuştur.
- III. Aradaki süreçte dünya nüfusu artmıştır.
- IV. Asya'nın nüfusu diğer kıtaların nüfuslarının toplamından fazladır.

yargılarından hangilerine ulaşmak için yeterlidir?

- A) I ve III B) I ve IV C) I, III ve IV
D) II, III ve IV E) III ve IV

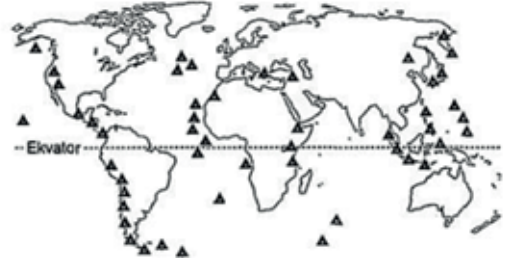
7.



Yukarıda hareket yönü gösterilmiş bir hava kütlesi için aşağıdakilerden hangisi söylenemez?

- A) Sıcaklığı azalır.
- B) Bağıl nemi artar.
- C) Nem açığı artar.
- D) Yağış oluşma ihtimali artar.
- E) Maksimum nem miktarı azalır.

8.



Yukarıdaki haritada volkanların dağılımı verilmiştir. Büyük Okyanus ve çevresinde volkanların daha çok olmasında;

- I. Yer kabuğunun kırıklı olması
- II. Geniş tortulların yer alması
- III. Okyanus akıntılarının etkili olması

özelliklerinden hangileri etkili olmuştur?

- A) Yalnız I B) Yalnız III C) I ve II
D) I ve III E) II ve III

9. Aşağıdakilerden hangisi gece ve gündüzün birbirini takip etmesiyle aynı nedene bağlı olarak oluşmuştur?

- A) Muson rüzgarlarının oluşması
- B) Sürekli rüzgarlarda sapmaların meydana gelmesi
- C) Gölge boyunun yıl içinde değişmesi
- D) Güneş ışınlarının yıl içinde Ekvatora iki kez dik gelmesi
- E) Aydınlanma çizgisinin yıl boyunca yer değiştirmesi

10. Ülkemizin aşağıdaki özelliklerinden hangisi jeolojik yapısı ile ilgili değildir?

- A) Ekvator'un kuzeyinde yer alması
- B) Sıcak su kaynakları bakımından zengin olması
- C) I. derece deprem bölgesi içerisinde yer alan arazilerinin olması
- D) Doğusunda volkanizma olayı sonucunda oluşan dağların olması
- E) Kuzeyinde ve güneyinde doğu batı yönünde uzanan kıvrımlı yapıdaki tabakaların olması

11. İnsanlar önce kendilerine yabancı gelen varlık karşısında şaşırıp kaldılar, sonra adım adım Ay'ın, Güneş'in yıldızların devinimlerine baktılar. En sonunda da evrenin ortaya çıkışını düşündüler, bu olaylarla ilgili sorular sordular. Felsefe işte böyle başladı.

Felsefeyle ilgili aşağıdaki tanımlamalardan hangisi bu açıklama tarafından desteklenmez?

- A) Felsefe var olanların araştırılmasıdır.
- B) Felsefe merak ve hayretle başlamıştır.
- C) Felsefede cevaplardan çok sorular önemlidir.
- D) Felsefe, insanı ve evreni genel olarak bilme çabasıdır.
- E) Felsefe, tek tek olguların nedenlerinin araştırılmasıdır.

12. Felsefe "Bu düşünce doğrudur ya da yanlıştır." Demek mümkün değildir. Örneğin; Hegelci ve Kantçı birçok filozof olmasına rağmen, bunlar Kant'a, Hegel'e ve birbirlerine karşıt olan fikirlere sahiptirler. Burada önemli olan, serbest düşünebilmek ve yaratıcı zekaya sahip olmaktır.

Parçada felsefi düşüncenin en çok hangi özelliği üzerinde durulmuştur?

- A) Subjektif olması
- B) Genel- geçer olması
- C) Akıl ve mantık ilkelerine dayanması
- D) Tutarlı ve sistemli olması
- E) Eleştirel ve sorgulayıcı olması

13.

- I. Deneye hiç başvurmadan sırf düşünce ile kesin bilgiye ulaşılabilir.
- II. İnsanın en güvenilir yetisi akıldır.
- III. İzlenim olmadan fikir olmaz.
- IV. Tanrı kavramı insan zihninde doğuştan var olan bir kavram değildir.
- V. Akıl, edindiği bilgilerle iyiyi kötüden, doğruyu yanlıştan ayırabilir.

Yukarı öncüllerden hangileri empirizm için doğrudur?

- A) III ve V
- B) I ve II
- C) Yalnız II
- D) I ve IV
- E) III ve IV

14. Varlık yoktur; hiçbir değer, ilke ve kural yoktur. Bundan dolayı da hiçbir ilke ve ahlaki kural kabul edilemez.

Bu düşünceye ne ad verilir?

- A) Materyalizm
- B) Rasyonalizm
- C) Septisizm
- D) Nihilizm
- E) Realizm

15. Kant'ın ödev ahlakına göre "Doğru söylemelisin ama güç durumda kalmamak için değil ne olursa olsun zarar görsen de acı çeksen de hatta hayatına mal olsa bile doğru söylemelisin. Böylece insan ödev ahlakına uygun davranmış olur.

Buna dayanarak aşağıdaki yargılardan hangisine ulaşılabilir?

- A) Kişi eylemlerinde başkalarının yararına hareket eder.
- B) Kişi tek başına davranışlarında özgür değildir.
- C) Kişi kendine göre değil mutlak ahlak kurallarına göre hareket etmelidir.
- D) Kişi kendi mutluluğuna göre hareket ettiğinden herkes için ortak ahlak kuralları yoktur.
- E) Kişi kendi sorumluluklarının bilincinde olan özgür ve bilinçli bir varlıktır.

16. Çin’de yaygın olan dinlerden Taoizm’in kurucusu aşağıdakilerden hangisidir?

- A) Tseng-Tzu
- B) Tzu-Ssu
- C) Lao Tzu
- D) K’ ung Futzu
- E) Mensiy

17. Aile içi ilişkilerle ilgili aşağıdaki ayetlerin hangisinin mesajı diğerlerinden farklıdır?

- A) “Biz insana anne babasına iyi davranmasını emrettik...” (Ankebut suresi, 8. ayet)
- B) “... Onlara (ebeveynine) merhametle ve alçak gönüllülükle kol kanat ger...” (İsra suresi, 24. ayet)
- C) “Rabbin, sadece kendisine kulluk etmenizi ve anne babanıza iyi davranmanızı emretti...” (İsra suresi, 23. ayet)
- D) “... Annesi, güçten kuvvetten düşerek onu karnında taşımıştır... (İşte onun için) insana şöyle emrettik: “Bana ve anne babana şükret. ...” (Lokman suresi, 14. ayet)
- E) “... Onlarla (eşlerinle) iyi geçinin. Eğer onlardan hoşlanmazsanız, Allah’ın hakkınızda çok hayırlı kılacağı bir şeyden de hoşlanmamış olabilirsiniz.” (Nisa suresi, 19. ayet)

18. O, hanginizin daha güzel iş yapacağını denemek için ölümü ve hayatı yarattı.[Mülk suresi 2. Ayet] Bu ayetten aşağıdaki yargıların hangisine ulaşılamaz?

- A) Allah insanın yaptıklarını bilmektedir.
- B) İnsana verilen her şey bir imtihan aracıdır.
- C) İnsan, yaptıklarından sorumlu tutulacaktır.
- D) İnsan, yeryüzünün imarı ile görevlendirilmiştir.
- E) Allah, insandan iyi ve doğru davranmasını istemektedir

19. Şimdi sen emrolunduğunu açıkça tebliğ et. Müşriklerden yüz çevir.[Hicr suresi 94. Ayet] Bu ayetten sonra müslümanlar, açıktan tebliğ yapmış hicrete kadar Mekke’de islamı yaymaya çalışmışlardır. İslam dinine açıktan davet başlandığı döneme kadar Kabe’nin hemen yanı başındaki evini islam davetine açan genç sahabi kimdir?

- A) Zeyd b. Harise
- B) Musab b. Umeyr
- C) Enes b. Malik
- D) Hz. Osman
- E) Erkam b. Ebi’l Erkam

20. Aşağıdakilerden hangisi İslam düşüncesinde dini yorum farklılıklarının ortaya çıkış sebeplerinden değildir.

- A) Dini metinlerden kaynaklanan sebepler
- B) İnsanın yapısından kaynaklanan sebepler
- C) Ekonomik sebepler
- D) Coğrafi sebepler
- E) Kültürel sebepler

FEN BİLİMLERİ

1. Bu testte sırasıyla Fizik (1-7), Kimya (8-14), Biyoloji (15 -20) alanlarına ait toplam 20 soru bulunmaktadır.

2. Cevaplarınızı, cevap kâğıdının Fen Bilimleri Testi için ayrılan kısmına işaretleyiniz.

1. Aşağıdakilerden hangisi temel büyüklüktür?

- A) Kütle
B) Hacim
C) Hız
D) Ağırlık
E) Isı

2. Hülya tamamen su dolu bir taşıma kabına suda çözünmeyen A ve B cisimlerini ayrı ayrı yavaşça bırakıyor ve eşit hacimde su taşırdığını gözlemliyor.

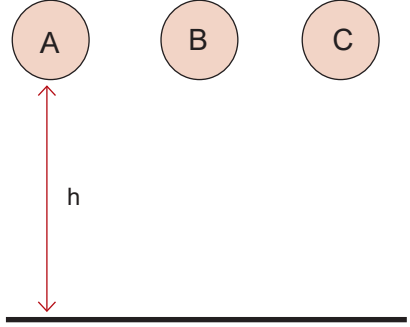
Bu gözlemlere göre;

- I. Cisimlere uygulanan kaldırma kuvvetleri eşittir.
II. A cisminin öz kütlesi B cisminin öz kütlesinden büyüktür.
III. A ve B cisimlerinin batan hacimleri eşittir.

yargılarından hangileri kesinlikle doğrudur?

- A) Yalnız I
B) Yalnız II
C) Yalnız III
D) I ve II
E) I ve III

3.



Yukarıda verilen A, B ve C cisimlerinin kütleleri sırasıyla m , $4m$ ve $2m$ 'dir.

Buna göre bu cisimler aynı yükseklikten serbest bıraktıklarında yer çekimlerinin bu cisimler üzerindeki yaptıkları işin sıralanması hangi seçenekteki gibi olur?

- A) $A = B = C$
B) $A > B > C$
C) $A > B = C$
D) $A > C > B$
E) $B > C > A$

4. Yarıçapları sırasıyla r ve $3r$ olan X ve Y kürelerinden X 'in yükü pozitif Y' nin yükü negatif işaretlidir. Küreler birbirine dokundurulup ayrıldığında X'in yük işaretinin hala pozitif olduğu gözlemleniyor. Buna göre ;

- I. X'in yük miktarı Y'ninkine eşittir.
II. X'in yük miktarı Y'nin iki katıdır.
III. X'in yük miktarı Y'ninkinden büyüktür.

yargılarından hangileri kesinlikle doğrudur?

- A) Yalnız I
B) Yalnız II
C) Yalnız III
D) I ve II
E) I ve III

5. 20 m/s sabit hızla giden bisikletli hareketinden 5s hareket ettikten sonra 4m/s^2 lik ivme ile yavaşlayıp duruyor.

Buna göre bisikletlinin toplam yer değiştirmesi kaç metredir?

- A) 150 B) 120 C) 100 D) 80 E) 50

6. Isı ve sıcaklıkla ilgili;

- I. Bir cismin sıcaklığının artması için ısı alması gerekir.
- II. 30°C sıcaklıkta bir cismin sıcaklığı 15°C deki bir cismin sıcaklığının iki katıdır.
- III. Soğuk bir günde aynı sürede dışarıda beklemiş ve ısı dengeye ulaşmış tahta ve metal cisimlerin son sıcaklıkları birbirine eşittir.

yargılarından hangileri doğrudur ?

- A) Yalnız I B) Yalnız II
C) Yalnız III D) I ve III
E) II ve III

7. Bir masa üzerine düşen beyaz ışıktan sadece mavi olanı soğurup diğerlerini yansıtıyorsa bu masa hangi renk görünür?

- A) Kırmızı B) Sarı C) Yeşil
D) Mavi E) Yeşil

8. Simyanın bilim olarak kabul edilmemesi,

- I. Deneme-yanılma yöntemine dayanması
- II. Sistematik bilgi birikimine sahip olmaması
- III. Teorik temellerinin olması

yukarıda verilenlerden hangileri ile açıklanabilir?

- A) Yalnız I B) Yalnız II C) I ve II
D) II ve III E) I, II ve III

9. Sema öğretmen derste öğrencilerine kimya disiplinlerini tanımlayarak örnek vermiştir. Bu örnekte,

- Doğaya zararı en az olacak şekilde plastik madde üretme
- Asitlerin özelliklerini ve tepkimelerini inceleme
- Petrolü oluşturan maddelerin genel özelliklerini ve tepkimelerini inceleme
- Altın cevherini analiz ederek içerdikleri saf altın oranını hesaplama

şeklinde.

Buna göre, Sema öğretmen aşağıdaki kimya disiplinlerinden hangisine örnek vermemiştir?

- A) Organik kimya B) Fizikokimya
C) Polimer kimyası D) Anorganik kimya
E) Analitik kimya

10. Cl^- , Cl , Cl^{7+} tanecikleri ile ilgili,

- I. Çekirdek yükleri aynıdır.
- II. Cl^- anyon, Cl^{7+} katyondur.
- III. Çapları arasındaki ilişki $\text{Cl}^- > \text{Cl} > \text{Cl}^{7+}$ şeklindedir.
- IV. Kimyasal ve fiziksel özellikleri farklıdır.

yargılarından hangileri doğrudur?

- A) I,II,III ve IV B) I,II ve III
C) II,III ve IV D) I ve II
E) II ve IV

11. Aşağıda verilen bileşiklerden hangisinin yaygın ve sistematik adı karşısında yanlış yazılmıştır?

	Bileşik	Yaygın adı	Sistematik adı
A)	CaCO ₃	Kireç taşı	Kalsiyum karbonat
B)	KNO ₃	Güherçile	Potasyum nitrat
C)	KOH	Potas kostik	Potasyum hidroksit
D)	HCl	Tuz ruhu	Hidrojen klorür
E)	Ca(OH) ₂	Sönmemiş kireç	Kalsiyum oksit

12.

- Çayın demlenmesi
- Mağaralarda sarkıt-dikit oluşumu
- Telefonun şarjının bitmesi I
- Reçelin kristalleşmesi
- Asit yağmurlarının oluşumu

Yukarıdaki olaylardan kaç tanesinde kimyasal değişim meydana gelmiştir?

- A) 1 B) 2 C) 3 D) 4 E) 5

13.

- İyonik bağ
- Kovalent bağ
- Hidrojen bağı
- Dipol-dipol etkileşimi

Yukarıda verilen bağların bağ kuvvetleri arasındaki ilişki aşağıdakilerden hangisinde doğru verilmiştir?

- A) I > II > III > IV B) II > III > I > IV
C) III > II > I > IV D) IV > III > II > I
E) IV > III > I > II

14.

- Moseley
- Dimitri Mendeleev
- Rutherford

Yukarıdaki bilim adamlarından hangileri elementlerin sınıflandırılması ile ilgili çalışmalarda bulunmuştur?

- A) Yalnız I B) Yalnız II
C) Yalnız III D) I ve II
E) I, II ve III

15. Aşağıda verilenlerden hangisi canlıların ortak özelliklerinden değildir?

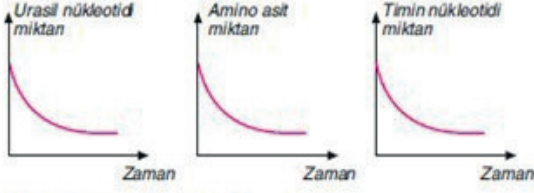
- Enzim sentezleme
- Mayoz bölünme geçirme
- Uyarılara tepki gösterme
- Hücrelerden oluşma
- Metabolizma için enerji üretme

16. Hücre bölünmesi sırasında karyokinezin görüldüğü ama sitokinezin gerçekleşmediği gözlenmiş ise, oluşacak yeni hücrelerle ilgili aşağıdakilerden hangisi söylenebilir?

- Bölünme sonrası çok çekirdekli hücre oluşur.
- Her biri tek çekirdekli az miktarda sitoplazma içeren hücreler oluşur.
- Sitoplazma miktarı ve çekirdek sayıları farklı olan çok sayıda hücre oluşur.
- Oluşacak hücrelerin yarısı çekirdekli yarısı çekirdeksiz olur.
- Oluşacak hücrelerin hiçbirinde çekirdek bulunmaz.

17.

Bir bakteri hücresinde belirli bir zaman diliminde gerçekleşen metabolik olaylarda, bazı maddelerin miktarlarında meydana gelen değişimler aşağıdaki grafiklerde gösterilmiştir.



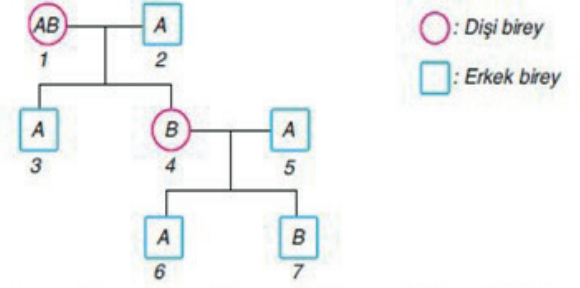
Grafiklerdeki değişimler hücrenin,

- I. protein sentezi,
- II. DNA eşlenmesi,
- III. tRNA sentezi

olaylarından hangilerini gerçekleştirmesi ile ilgili olabilir?

- A) Yalnız II B) I ve III C) I ve III
D) II ve III E) I, II ve III

19.



Yukarıdaki soyağacında bireylerin kan grubu ile ilgili fenotipleri verilmiştir.

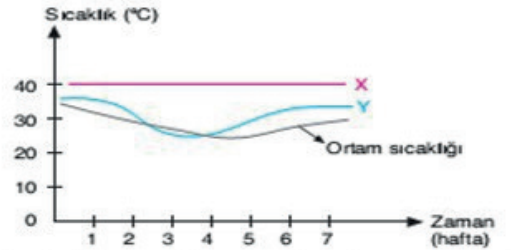
Buna göre aşağıdaki ifadelerden hangisi doğrudur?

- A) 2 ve 5 numaralı bireyler AA genotipindedir.
B) 1 ve 2 numaralı bireylerin O kan grubunda çocukları olabilir.
C) 4 ve 7 numaralı bireylerin genotipleri farklı olabilir.
D) 3 numaralı birey homozigot ya da heterozigot genotipte olabilir.
E) 6 numaralı birey A genini 4 numaralı bireyden almış olabilir.

18. Minerallerle ilgili aşağıdaki ifadelerden hangisi yanlıştır?

- A) Su ve besinlerle vücuda alınan inorganik maddelerdir.
B) Vücudumuzda az miktarda bulunurlar.
C) Oksijenli solunum tepkimelerinde yıkılarak enerji verirler.
D) Sindirime uğramadan kana karışırlar.
E) Eksikliklerinde çeşitli metabolizma bozukluklarına neden olur.

20.



Yukarıdaki grafikte ortam sıcaklığındaki değişime bağlı olarak X ve Y canlılarının vücut sıcaklıkları verilmiştir.

Buna göre X ve Y, omurgalıların hangi sınıflarına ait canlılar olabilir?

- | | X | Y |
|----|----------------|----------------|
| A) | Balıklar | İki yaşamlılar |
| B) | Memeliler | Kuşlar |
| C) | İki yaşamlılar | Kuşlar |
| D) | Kuşlar | Sürüngenler |
| E) | Sürüngenler | Memeliler |



T.C
KARAYAZI İLÇE MİLLİ EĞİTİM
MÜDÜRLÜĞÜ

“Birlikte Daha Kolay”

SORU HAZIRLAMA KOMİSYONUNDA GÖREVLİ ÖĞRETMENLER

TÜRKÇE	MATEMATİK	TARİH	COĞRAFYA	FELSEFE
AYŞENUR ÖZDEMİR	HANİFE SEMERCİ	ÖZER ZOR	FATMA BÜYÜKYORULMAZ	FATMA UZAN
ZEYNEP İNCESU	BÜŞRA NUR GÜMÜŞSUYU	ESRA UZUN	HALİL İBRAHİM SOYLU	HAKAN MUTLU
CEYDA YİĞİT	EMRAH ÇORAK	YUSUF UÇAR	KÜRŞAT KÖSE	GÜLBEBEYAZ KOÇAK
TOLGA ÖZDEMİR	ERBİL DİKİCİ	M.MUSTAFA KÜÇÜKSAATÇI	RECAİ YILDIZ	
PINAR ALKAN GÜZEL	HAKAN MENTEŞ	TUĞÇE EROĞLU	YASİN CAN	
ÖZKAN BOLAT	BARBOROS KULA			
OSMAN ONUK	SELÇUK AYDOĞDU			
İLKER KOÇ	EMİR KENDİRLİ			
ÜMİT SEYMEN				
DOĞAN KARAASLAN				
COŞKUN ÖZDEMİR				

FİZİK	KİMYA	BİYOLOJİ	DİN KÜLTÜRÜ VE AHLAK BİLGİSİ
HİLAL VESEK BEYHAN	NURAN DERVİŞOĞLU	MÜGE GİRGİN	NURHAK KOŞKAN
ŞULE USTA BAŞARAN	AYLİN GÜLTEN YILMAZ	MUHARREM AYDIN	FATMA ÇİTLİ
	FATMA UZUN MALKOÇ	NUMAN YILDIZ	CİHAT TOPKAYA